



Gunnar Dafgård AB i Källby. Där tillverkas stora mängder kåldolmar och kålpudding. En mindre mängd vitkål levereras redan på sommaren till affärer för direkt konsumtion.

Mats-Olof Teodorsson startade 1984 odling av isbergsallat på Tyskagårdens marker.

Ingemar Eyton, som bor på Karstorp i Broby, men som äger och brukar Storegården (10:2) har stor vinbärsodling i den nordvästra delen av socknen. En del av bären plockas av genom självplockning av folk från trakten. Övriga bär tröskas och levereras till saftfabriker.

Plantering av vitkålsplantor i Tyskagården 1985. Närmast kameran Eva Teodorsson Tyskagården. Bakom henne Henrik Svensson Backgården, Kennet Gustafsson Björklyckan och Magnus Gustafsson Alfhem.

Kap. 13. JORDBRUKETS FÖRENINGSRÖRELSE

Av Ivar Jansson

Framväxten till 1955

En förening som skulle visa sig bli av mycket stor betydelse för jordbruket var den 1915 bildade *Lantmannaföreningen*. De små lokala lantmannaföreningarna, som bildades i de flesta socknar och som uteslutande sysslade med inköp av foder- och gödselmedel för medlemmarna, hade kanske ej var för sig så genomgripande betydelse, men genom ingående i den riksomfattande lantmannaföreningen fick de en mycket stor betydelse för jordbrukarna.

Skeby lantmannaförening uppgick i likhet med flera småföreningar på 1920-talet i den då bildade Lidköpingsortens lantmannaförening, vilken i sin tur är ansluten till *Skaraborgs läns lantmäns centralförening*, vars huvudkontor är förlagt till Lidköping. Centralföreningens föregångare var den 1895 bildade Skaraborgs läns Konsumtionsförening, den första föreningen av detta slag i landet. Genom ett energiskt förarbete av bl.a. Hushållningssällskapets dåvarande ordförande greve Gilbert Hamilton på Hjalmsäter, och godsägare Lars Ekberg på Dagsnäs bildades denna förening vars avsikt var att "genom gemensamma inköp förbilliga priset på konstgjorda gödningsämnen och kraftfoder, samt i görligaste mån skydda sig mot förfalskning av dessa, vilket beklagligen ofta förekommer", – så heter det i den motion som greve Hamilton avlämnade vid Hushållningssällskapets sammanträde den 20 aug. 1894. Numera uppköper centralföreningen all den säd medlemmarna vill sälja, samt försäljer kraftfoder, gödningsämnen, oljor, utsäde och jordbruksmaskiner.

På 1920-talet bildades Skaraborgs läns svinslakteri i Skara, och ett stort slakthus uppfördes där, beräknat efter de andelar medlemmarna hade tecknat. Lojaliteten bland medlemmarna var dock ej sådan den borde vara, utan många av dessa sålde sina svin till privata uppköpare, varigenom föreningen hade stora svårigheter att få rörelsen att ekonomiskt bära sig. 1935 ombildades föreningen till *Skaraborgs läns slakteriförening*, som mottog och slaktade alla slags djur. Anslutningen blev god, lojaliteten likaså och rörelsen har vuxit och gått framåt på ett utomordentligt sätt, samt omfattar numera även tillverkning av charkuterivaror.

Det allmänna genombrottet för jordbrukets ekonomiska föreningsrörelse kom på 1930-talet. Den i slutet på 1920 och början på 1930-talet inträffade jordbrukskrisen och den allmänna depressionen framtvängde en ökad sammanhållning bland jordbrukarna. Men motståndet var hårt, inte endast hos en del bönder, utan även bland de privata uppköparna. En liten episod från dessa dagar kanske förtjänar räddas från glömskan: En person som kallades "Attorparn" reste omkring i Skaraborgs län och höll föredrag mot jordbrukarnas sammanslutningar, troligen utskickad av mot den ekonomiska föreningsrörelsen fientligt inställda intressenter. Så var turen kommen till Lidköping att få höra hans förkunnelse, vilket enligt annons i tidningen skulle ske på Stadshotellets festsal. En hel del lantbrukare från orten bl.a. författaren reste in till Lidköping för att höra föredraget. Framkomna till hotellet fick vi se en hel hop män, uteslutande bönder, samlade i vestibulen omkring en person, men det fanns ingen i salen där föredraget skulle hållas. Attorparn fordrade

nämligen 1 krona i inträde, en sak som ej annonserats om, och som de närvarande absolut vägrade att erlægga. Ett livligt parlamentering fördes, men slutligen avlägsnade sig Attorparn då ingen enda gick in i salen. När han gick brakade en våldsam applåd lös, så gubbarna slog sig nästan ömma i händerna.

Omedelbart sedan Attorparn avtågat tog mejeriföreningens dåvarande direktör K.G. Göthberg till orda och föreslog att vi skulle gå in i salen och dricka en kopp kaffe, som mejeriet och centralföreningen skulle bjuda på, och prata litet föreningspolitik under tiden. Hotellets personal möblerade snabbt om i salen och efter en stund satt vi bänkade omkring ett par långbord med en kopp kaffe framför oss. Musiken från hotellets café kom upp och spelade för oss och så förflöt ett par angenäma timmar under gemytligt samspråk om både föreningsangelägenheter och annat. På detta sätt fick Attorparns planerade föredrag en rakt motsatt verkan mot det avsedda.

Socknens äggproducenter är i stor utsträckning anslutna till *Västgöta Ägg* i Skara, varför man med fullt skäl torde kunna säga att socknens jordbrukare är föreningsanslutna i mycket hög grad, och verkligen insett vad nyttan av lojalitet och sammanhållning verkligen betyder för jordbrukarekåren.

Även *jordbrukets fackliga föreningsrörelse RLF* har mycket god anslutning 99,3%. Ursprungligen bildades en RLF förening omfattande hela Källby pastorat, men då medlemsökningen blev så stor, delades föreningen till en förening för Hangelösa och en för Källby. Till den senare är jordbrukarna i Skeby anslutna. Traktens RLF föreningar är anslutna till Lidköpingsortens ordsförbund.

Tjurförening har funnits, men är numera upplöst, då allt för många jordbrukare övergått till seminering av nötkreaturen. En liten *svinavelsförening* har även funnits men denna är numera upplöst.

På den tiden när Skeby hade en svinavelsförening eller galtförening utspelade sig följande historia. Föreningens galt fanns hos Ernst Andersson i Nohlegården. Einar Bredh i Lilla Skattegården lastade in en grisa-vagn. Han spände för två hästar och for i väg till Nohlegården. Han sade glatt till Ernst: "Här kommer jag med en sugga". Men då undrade Ernst: "Var har Du suggan"? Bredh upptäckte då att suggan var försvunnen. Efter ett väldigt letande återfanns suggan lugnt grymtande på Sörgårdens kålrotsfält.

Skeby mejeri Av Ivar Jansson

Vid tiden omkring 1900 var avsättningen för de alltmer ökade mjölmängder som producerades på gårdarna, till följd av den mera intensifierade jordbruksdriften, synnerligen otillfredsställande ordnad. Några mindre uppköpsmejerier fanns på trakten, men kunde ej tillnärmelsevis ta hand om all mjölk, som producerades, utan huvudparten av mjölken i socknen såldes till Lidköpings mejeri.

Sålunda fanns ett mindre mejeri på St. Skattegården och ett mindre mejeri i Storegården. Mindre mejerier fanns även i Storegården i Hangelösa, samt i Stockagården i Källby. Tanken på att anlägga ett andelsmejeri för orten tog allt fastare former. Som lämplig plats för ett mejeri föreslogs Skeby, dels därför att denna socken i det närmaste låg mitt i pastoratet, som väl närmast var det avsedda leveransområdet och dels fanns där tillgång till gott vatten, likaså ganska bra avloppsförhållanden.

Förberedande sammanträden hölls och teckningslistor sändes ut. De då unga män som främst satte sig i spetsen för tankens förverkligande var hemmansägarna August Pettersson i Truveltomten, Broby och Linus Friberg i Ivarsgården, Broby. En interimstyrelse hade tidigare

valts med hemmansägarna Niklas Pettersson i Storegården, Skeby som ordförande, Martin Karlsson Nolebo, Ova, P.J. Björkdal Skräddaregården Hangelösa, N. Jansson Smedegården Hangelösa, L.J. Hagman Källstorp Broby och Otto Andersson Nohlegården, Skeby.

Den 21 juni 1901 hade denna interimstyrelse kallat till sammanträde i Broby folkskola, för bildande av *andelsmejeri inom Källby pastorat*. A.N. Pettersson valdes att leda dagens förhandlingar med Otto Andersson Nohlegården som sekreterare. Ordf. redogjorde för styrelsens åtgärder samt meddelade att det tecknade koantalet nu uppgick till över 500 stycken. Vid framställd fråga förklarade samtliga på sammanträdet, att en andelsmejeriförening denna dag skulle anses konstituerad och beslutade att föreningens firma skulle heta "*Skeby med flera socknars andelsmejeriförening*" och att föreningens styrelse skulle ha sitt säte i Skeby. Därefter företogs val av styrelse, för tiden intill utgången av år 1901 och valdes där till för Skeby socken: Otto Andersson Nohlegården och August Pettersson Stommen, för Källby: J.G. Werner Brogården, för Broby socken: Helgo Andersson Ähle och för Hangelösa socken: N. Jansson Smedegården. Till mejeriets föreståndare och firmatecknare valdes Otto Andersson Nohlegården Skeby. Revisorer blev A.N. Pettersson Storegården Skeby och J.A. Svensson Tofflatomten, Hangelösa.

Styrelsen fick i uppdrag att ordna med föreningens registrering m.m. samt att under sommarens lopp anmoda mejerikonsulent R. Valkvist i Skara att besiktiga den föreslagna platsen för mejeriet, samt biträda med råd och upplysningar i allt vad som rörde mejeriet.

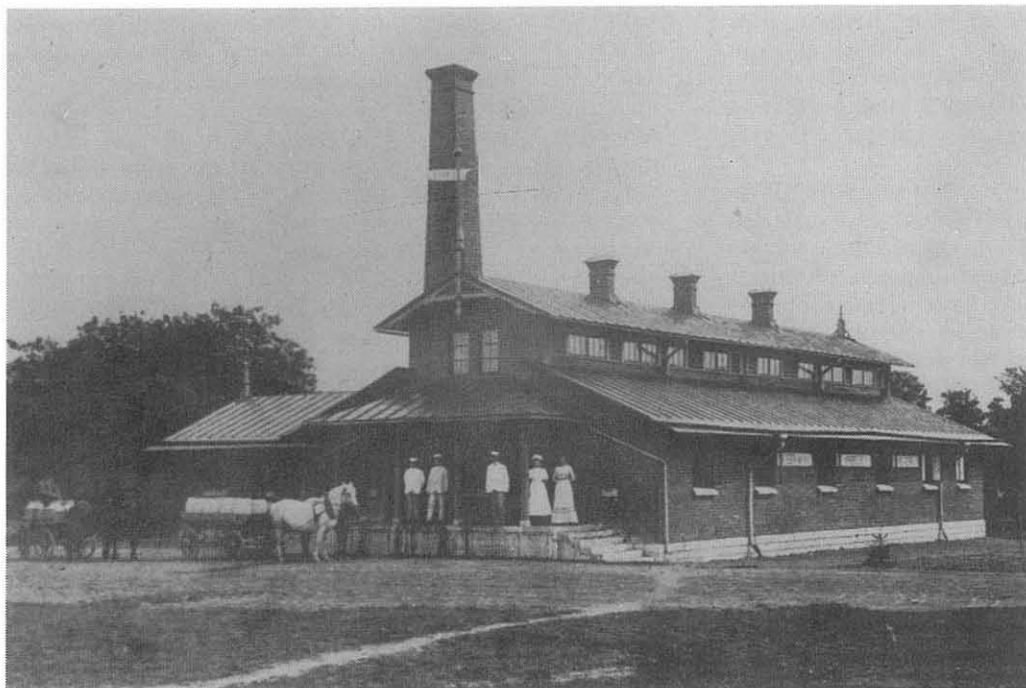
Den 7 okt. 1901 hölls ett sammanträde med delägarna i mejeriföreningen i Skeby folkskola, vid vilket även mejerikonsulent R. Valkvist var närvarande och höll ett orienterande föredrag i mejerifrågan. Konsulenten ansåg den föreslagna platsen vid Skeby smedja som lämplig, samt rekommenderade att mejeribygnaden skulle uppföras av tegel med delvis lanternin och delvis rum för mejeripersonalen i övre våningen, att smör- och ostrum skulle vara skilda från varandra så att ingen avdunstning från ostrummet skulle kunna inverka på smörets kvalitet, att skummjölken helst borde tagas tillbaka och att, om ostberedning skulle förekomma även vasslan helst bör tillbakatagas av leverantörerna.

Mejeridriften planerades huvudsakligast för *smörberedning*, men även *ostberedning* borde förekomma. Mjölken borde betalas efter fetthalt. Konsulenten åtog sig även att vara behjälplig med anskaffandet av lämpliga ritningar för mejeribygnaden.

Under år 1902 lades en vattenledning av borrhade timmerstockar från en vattentäckt på St. Skattegårdens ägor till mejeritomten. Detta arbete utfördes av smedmästaren Aug. Lenhult, Vinninga. Sten för grundläggningen framkörde av medlemmarna i förhållande till av dessa teknade andelar, varvid en kördag med häst för 4 tecknade kor skulle utföras.

Vid sammanträde med mejeristyrelsen den 8 okt 1902 beslutades att inköpa 81000 murtegel från Hålltorps tegelbruk och avtal träffades med verkmästare Törnkvist för Hälleki bolag om leverans av huggen sten för sockel, fönsterbänkar och golvbeläggning i mejeribygnaden. All sten skulle avhämtas i Västerplana.

Det var aktningvärda prestationer som de första medlemmarna i mejeriföreningen fick utföra i form av körslor och dagsverken vid mejeriets anläggning. Alla körslor skedde med hästskjuts och transporterarna var över milen långa beträffande sten och tegel. Medlemsanslutningen blev ju ej heller från början hundra procentig vid mejeriets start, utan nya medlemmar anslöts efter hand under många år framåt.



Skeby mejeri i början av 1900-talet. Observera att mjölkflaskorna drogs med hästar.

Den 23 jan 1903 beslutades träffa överenskommelse med firma Rudelius och Boklund i Lund, att för ett pris av 12 000 kronor montera erforderliga maskiner för mejeriers drift, i den byggnad som då uppförts i enlighet med mejerikonstulentens anvisningar. Som mejerist anställdes J.A. Källberg i Löberöd, Skåne, bördig från Västerplana. Driften vid mejeriet tog sin början den 1 jan 1904 och priset för mjölken blev första månaden 7,6 öre kilo.

Avsättningen av särskilt skummjölken vållade de första åren stora svårigheter och som en kuriositet kan nämnas att en medlem, J.A. Ljungström, som bodde alldeles i närheten av mejeriet. Han höll sig med ganska mycket svin, som han utfodrade med skummjolk. Av styrelsen enligt protokoll av den 7 juli 1904 erhöll löfte att om han så önskade fick avyttra sin nymjolk på annat håll mot villkor att Ljungström dagligen avhämtade 1000 kg eller per månad 30 000 kg skummjolk, "en icke ringa fördel för mejerirörelsen" som det heter i protokollet. 1911 avgick Otto Andersson som styrelsens ordförande och mejeriföreståndare och efterträddes av Axel Ahlstrand i Hisingsgården, Skeby. Som föreståndare antogs dåvarande mejeristen Olof Jönsson.

Mjölkkpriset som sedan mejeriets start 1904 varierat mellan 6,5 öre och 8 öre höll sig ganska konstant till 1915. I aug 1913 gjorde en del medlemmar från Hangelösa framställning om mejeriets bortarrendering.

1913 avgick Ahlstrand som ordf. och J.A. Jansson, Lilla Skattegården, valdes till hans efterträdare. 1914 byggdes ny föreståndarebostad vid mejeriet. Den 8 aug. 1914 sammanträdde styrelsen för att dryfta den bekymmersamma situationen, som uppstått på grund av första världskrigets utbrott. § 3 i styrelsens protokoll skall här återges. "Beträffande priset för under juli månad till mejeriet levererad mjolk, kunde nu icke priset bestämmas på grund av det bekymmersamma förhållande som inträtt därav, att banken icke betalar i densamma deponerade penningar och att smörhandlanden icke nu vidare kan emottaga smöret för export i denna oroliga tid. Så bekymmersam som mejeridriften nu blivit har den veterligen förr icke varit och på den grund beslutades att kalla andelsägarna till extra sammanträde för överläggning om huruvida mejeridriften skall fortsätta och i vilken form".

I sept månad bestämdes mjölkkpriset för julileveransen till 7,5 öre per kilo, 3 % mjolk. Smörpriset under aug 1914 var 1.95 per kilo. Mjölkkpriset steg sedan undan för

undan och det högsta mjölkkpris, som utgått under tid mejeriet ägt bestånd, utbetalades för april månad 1919, då för levererad mjolk med minst 3 % fetthalt betalades 40 öre per kilo. Medelpriset för smör under samma månad var 7 kr per kilo. Redan i juli månad 1919 hade priset på 3 % mjolk gått ned till 33 öre per kilo. Mars 1920 föreslogs från några medlemmar i Hangelsa om mejeriets försäljning. 1920 avgick ur styrelsen som ordf. J.A. Jansson och nyvaldes Emil Johansson, Bäckgården Skeby. 1921 betalades för under april månad levererad 3 % mjolk 16 öre, smörpriset var 4.50 per kilo.

Ett 1920 fattat beslut om mejeriets utarrendering verkställdes ej. I mars 1922 var mjölkkpriset för 3 % mjolk nere i 9 öre. I juni 1924 beslutades uppsätta mätare för elektrisk kraft och ljus hos de abonnenter som erhöll elkraft från mejeriet. I mars 1926 beslutades införa *betalning för mjölken efter fetthalt* med ett visst medelpris för 3 % mjolk, samt tillägg resp. avdrag med 0,2 öre för varje 0,10 % fett som mjölkens fetthalt avviker från 3 % fetthalt. Medelpriset för febr. 1926 levererad mjolk blev 10,3 öre. Under 1924–1925 hade 3 % mjolk betalats 12–15 öre. År 1932 uppgick Skeby Andelsmejeriförening i den då bildade Lidköpingsortens Mejeriförening, en sammanslagning av 7 mejeriföreningar. Denna sammanslagning rönt ganska stort motstånd från medlemmarna i Skebyföreningen. Mjölkkpriset hade under jordbrukskrisen 1931–1932 gått ned till ett medelpris av 5,7 öre, det lägsta pris som någonsin under mejeriets verksamhet betalats. Men en viss ljusning började skönjas och meningarna om nyttan av sammanslagningen var ganska delade. Slutligen enades man dock och *sammanslagningen* kom till stånd. År 1938 ombyggdes mejeriet till 2 fulla våningar och inrättades till ostberedningsmejeri. All smörtillverkning verkställdes i Lidköpings mejeri.

Efter hand visade det sig dock att sammanslagningen var till fördel för mejerihanteringen. Otvivelaktigt är dock att andelsmejeriföreningens tillkomst varit av mycket stor betydelse för ortens jordbruk.

Mjölkkörare under 1920-talet

Johan Ljungström: Broby, Skeby byn.

Janne Johansson: Hangelösa, Östgården.

Herman Johansson: Truve, Bäckgården, Stommen, Lillegården, Tyskagården.

Emil Fagerberg: Källby, gårdarna på Backa.



Skeby mejeri år 1955.



Invägning av mjölk. Artur Flood, Einar Höög och Anders Johansson. Den senare var mjölkbedömare.

Mejeriet på senare tid

Av Bertil Andersson

Till den följande berättelsen har Einar Höög, Skebys siste mejerist lämnat uppgifter.

Mejeriets fyra sista mejerister var Gunnar Viktorsson (1930–40), Göran Jönsson, Karl-Axel Eklind och Einar Höög (från 1 sept 1951).

Under andra världskriget industades vasslan till ett koncentrat av 10 %. Denna produkt skickades till Järpås för vidare torkning till messmör. Skeby mejeri hade på senare år en genomsnittlig årsvägning på 8 miljoner kilo mjölk per år. Leverantörerna var 310 st och personalen 7 st. Mjölken hämtades från olika socknar: Skeby, Broby, Ova (Mariedal bl.a.), Hangelösa, Sävara, Hasslösa, Källby, Husaby, Västerplana och Medelplana. År 1957

lades Råbäcks mejeri ned och även den mjölken kom till Skeby mejeri. Det var från gårdarna Råbäck, Hällekis, Helledal och Trolmen.

Ostillverkningen var ungefär 600 000 kg per år. De olika ostsorterna som gjordes var: Gouda, Herrgårdsost, Svecia, Kaggost 50+ kryddad och Kaggost 50+ okryddad. Ostarna kördes efter tillverkningen till Härene ostlager. Där lagrades de i tre månader. Sedan skedde bedömning och därefter gick de till Riksst i Lidköping för försäljning.

Skeby mejeri fick mottaga många fina priser på ostutställningen i Skara, ostutställningen i Stockholm och på Rila rikslantbruksmöte i Jönköping 1959.

Det fanns en ostkvot. Det innebar att mejeriet ej fick ysta så mycket som möjligt. Överskottet levererades till Skaraborgs läns mejeriförbund i Götene, Där intorkades

mjölken till pulver. Likaså skickades en del vassle dit. Götene mejeriet tog också hand om all grädde för bl.a. smörtillverkning.

Leverantörerna fick sin skummjolk och vassle med tillbaka i sina mjölkflaskor. En gång per vecka var det äggmottagning på mejeriet. Äggen skickades sedan vidare till Västgöta ägg i Skara.

1961 gick Skeby m.fl. mejerier med i *Mjölkcatedralen* i Stockholm. Hösten 1963 blev det tankhämtning på gårdarna och då försvann alla mjölkflaskor.

Den 31 mars 1965 upphörde mejeriet och mjölken sändes till Lidköpings mejeri. Detta lades också ner. Numera skickas Skebylantbrukarnas mjölk till det stora Arlamejeriet i Götene.

Mejeriet och mejeribostaden såldes 1965 till den välkände konstnären Gunnar Nylund. Han hade i många år varit formgivare åt Rörstrands porslinsfabriker i Lidköping. Det viktigaste konstverket, som utformades av Nylund under Skebytiden var de svanödlor, som senare blev

den storslagna utsmyckningen på torget i skånska Bromölla. Gunnar Nylund flyttade 1971. Då anordnade han två auktioner i mejeriet och då såldes bl.a. många keramikaker.

Ny ägare blev Einar Bredh och han flyttade in med sin familj. De kom från Lilla Skattegården. Bredh avled 1975 och familjen sålde mejeriet en tid senare. Ann-Marie Bredh bor numera i Lidköping, medan döttrarna bor kvar i Skeby. Den nuvarande ägaren av Skeby mejeri heter Jan-Ove Andersson. Han bor i bostaden med sin sambo Sonja (Lotta) Gandvik och döttrarna Åsa och Pia. Mejeriet används numera till verkstads- och lagerlokal.

Mejeristbostaden köptes efter mejeriets nedläggning av snickaren Nils Dickens. Han flyttade in med sin fru Inga och sina söner Tommy och Leif. Familjen hade tidigare bott i Hangelösa. Nils Dickens byggde till garage m.m. Han avled 1976. I villan, som numera kallas för Solhem, bor Inga Dickens och sonen Tommy.

Kap 14. ELEKTRISK ENERGI

Det elektriska ljuset kommer till socknen (T.o.m. 1955)

av Helfrid och Ivar Jansson

De närmaste åren efter första världskrigets utbrott 1914, kännetecknades av en allt mer kännbar brist på många förnödenheter. Bland annat blev det allt svårare att anskaffa stenkol samt fotogen. Vid Skeby andelsmejeri användes stenkol som bränsle i mejeriets ångpanna. Ved blev det även svårt att få i erforderlig mängd. Bränslekommissionen ålade de skogsägande bönderna att avverka ved, men den fördelades också av bränslekommissionen. Fotogen blev också en allt mer sällsynt vara, stearinljus likaså. Karbid fick i allt större utsträckning tas i anspråk och snart var det uteslutande mer eller mindre funktionsdugliga karbidlampor, som användes för belysning i såväl boningshus som ladugårdar. En mångfald olika karbidlampstyper salufördes till ganska höga priser. Många av dessa lampor gick ej att använda. Karbidgasen läckte ut så att hela lampan brann och risken för eldsvådor var mycket stor. Dessbättre inträffade dock ingen eldsvåda av den orsaken i socknen.

En hemmagjord *karbidlampa*, som fungerade bra, var gjord av en helliters butelj, som brändes av på mitten och en 1/2 liters butelj där botten bränts av. Från halsen på 1/2 litern var en ståltråd fästad och i andra ändan på denna en trasa eller nät för karbiden. På toppen av 1/2 litern fästades en karbidbrännare, 1/2 litern ställdes i den avbrända helliters buteljen, vari slogs vatten, och så var lampan färdig.

I december 1915 beslöt styrelsen för Skeby andelsmejeri att undersöka möjligheterna av att draga fram ledning för elektrisk energi till mejeriet. Maskinerna i mejeriet kunde då drivas med en elektrisk motor och ångan endast användas för mjölkens pastörisering och vattenvärmning, varigenom avsevärda mängder bränsle kunde sparas. Stenkol fanns nu ej att köpa utan ved måste användas som bränsle under ångpannan. Ved kunde ej heller i tillräcklig mängd anskaffas på orten utan fick köras från kronoparkerna Stenåsen och Ledsjömo. I september 1916 hade frågan om elektrifieringen kommit så långt, att kostnadsförslag häröver införskaffats. Mejeriföreningen skulle abonnera på den elektriska energin, bygga erforderliga hög- och lågspänningsledningar, anordna transformatorstation m.m och därvid abonnera på så pass mycket el-energi att även närliggande gårdar kunde erhålla elektrisk kraft och belysning.

Det upprättade *kostnadsförslaget* slutade på kr 5.437:50 för anläggningen och kr 1.554:88 i årliga utgifter för kraftförbrukning m.m. Betänkligheterna i fråga om anläggningen var nog stora och protokollet där frågan behandlades av styrelsen slutar med följande mening: "Ehuru företaget i och för sig självt är dyrt, är likväl behållning att beräkna i förhållande till rådande priser på bränsle och den bränslebesparing som genom den elektriska kraften uppstår". Mejeriföreningens styrelse utgjordes av J.A.Jansson Lilla Skattegården, Skeby, ordf. Fridolf Pettersson Brogården, Källby, v. ordf. samt August Johansson Pukaregården, Hangelösa, A.J. Kjellqvist Brunstorp, Broby och Axel Brand Käbbagården, Hangelösa. Styrelsens förslag godkändes av föreningsstämman och beslut fattades att införa elektrisk energi.

Teckningslistor utsändes till lantbrukarna i byn, som var villiga att anmäla sig som abonnenter. Den 16 november 1916 hölls inför mejeristyrelsen ett sammanträde med dessa, varvid överenskommelse träffades att de närvarande 8 abonnenterna gemensamt skulle garantera mejeriföreningen en årlig inkomst av 890 kr för till dessa abonnenters gårdar levererad elektrisk energi för kraft och belysning, efter bestämmelser som i uppgjorda kontraktsförslag närmare bestämdes.

De första abonnenterna på elektrisk energi i socknen var: August Andersson, St. Skattegården, J.A. Ljungström, Rutagården, Martin Andersson, Jon Trulsagården, J.S. Svensson, Storegården, J.A. Svensson, Sörgården, A. Jakobsson, Bäckgården och Ernst Andersson, Nohlegården. Leverantör av den elektriska energin var Kraft AB Gullspång-Munkfors och anläggningarna utfördes av Allmänna Elektriska AB i Göteborg. Transformatorstationen inrymdes i ett rum i mejeriet, som tidigare använts som kolrum.

Efter hand anmälde sig allt flera som abonnenter och 1918 hade samtliga gårdar och boningshus i byn samt skolan, Lillegården, Backgårdarna, Tyskagården, Lilla Skattegårdarna, och Hisinggårdarna elektriskt ljus.

Tillgången på *ledningsmaterial* blev dock efter hand allt sämre. Koppar gick ej att få till lågspänningsledningarna, varför dessa ledningar måste byggas med järntråd till de sist anslutna gårdarna. Dessa kunde endast få ljus men ej kraft till sina gårdar, då avståndet från transforma-