

1847 till 1856 arrenderades gården av Anders Gustaf Eriksson o.h.h. Maria Andersdotter. De inköpte 1857 Lilla Skattegården i Skeby, den gård som nu ägs av släkten Franzén. Dessa är ättlingar till Erikssons. Men redan på hösten samma år blev han änkeman.

1859 finnes anteckningar i ett protokoll "till sexman för socknen" valdes arrendatorn av Tyskagården, handlanden B. Pettersson, Lidköping. Han blev ungefär vid samma tidpunkt ägare till Dalviks gård.

År 1866 kom Oskar och Emma Ekholm f. Tidaholm till gården. Maken föddes 1844 och avled 1929. Deras dotter Ellen gifte sig med Gilbert Hedström, som kom från Halla i Husaby. 1904 blev de brukare av gården, som ju sedan 1860 tillhörde Domänverket. Gilbert Hedström blev kyrkvård i Skeby. Makarna fick 5 barn: Elsa, Vendla, Valborg, Erik och Folke. Dottern Vendla gifte sig med Theodor Johansson från Rasegården i Broby. Han var född 1895 och övertog arrendet 1945. Theodor blev såväl kyrkvård som kyrkokassör för Skeby församling och även vald till nämndeman.

1964 övertog så sonen Mats Theodorsson f. 1938 och hans hustru Eva f. Rudh 1941 i Falköping arrendet av gården. Eftersom arrendetiden utgick 1970 beslutade sig Kungl. Domänstyrelsen för att i mars 1971 försälja går-

den till makarna Theodorsson. De är ett driftigt jordbrukarpar, som fått diplom för sitt sätt att driva jordbruket. De odlar spannmål och potatis men har också slagit sig på kål och salladsodling. De har 2 barn Anders f. 1965 och Anna f. 1976.

Gårdens boningshus uppfördes 1874 men erhöll en genomgripande renovering 1975 utan att förstöra den gamla exteriören och interiören. Ekonomibygnaderna uppfördes 1910 och tillbyggdes 1938, men även dessa har genomgått omfattande renoveringar. När det fanns verkssamma människor i Gömmet, gick det en stig genom Tyskagårdens skog, som allmänt kallades för *Rävstigen*. Den kom på landsvägen nere vid Dalviksvägen. Det var en god genväg för folk att gå, som skulle vandra in till Lidköping med ägg och vad mera de små ställena kunde avkasta och omvandla i pengar.

Under de modernare bruksmetoder som numera finnes, har vid potatisupptagning hittats en hel del stenåldersfynd i Tyskagårdens jord i närheten av Öredalsån. Detta bevisar ju att det inte varken var ute i ödemarken eller i vargamarken som gården vid enskiftet fått sin jord tillskiftad. Utan här hade för 1000-tals år sedan nybyggare bosatt sig och funnit sin utkomst.

Kap. 20 TRUVE

Truve ligger i socknens västra del och sträcker sig även in i Sävare socken. Denna del av Truve behandlas ej i denna bok. Namnet Truve kan förklaras av att det är en gammal böjningsform av det fornsvenska ordet "truva" vars grundbetydelse troligen är "klump".

Trueholm

Av Bertil Andersson, Helfrid Jansson

Denna gård hörde ej till byn utan var en längre tid bostad för domaren i Kinnefjärdings härad med tingsplats i Källängen, Husaby. Gården omfattade mark både i Skeby och Sävare socknar. Numera har åker och skog blivit en golfbana. Den sträcker sig även in i Sävare, som tillhör Lidköpings kommun. Mangårdsbyggnaden med omgivande park ligger i Skeby och tillhör Dagmar Örnehed.

Gårdens äldste kände invånare är Torbjörn Salpetersjudare vilken jämte sin hustru Elin Jonsdotter är omnämnd 1634. * Häradshövding Nils Heurlin residerade här i början på 1800-talet. Heurlins änka sålde Trueholm 1832 för 8000 riksdaler till Johan Gabriel Richert, en av vårt lands mest framstående jurister.

* I jordaboken 1685 omnämnes "Oluf i Trufwe".



Huvudbyggnaden på Trueholm 1955. Huset är byggt på 1700-talet.

Richert. (1784–1864)

J.G. Richert var en av Skebys mest kända invånare genom tiderna. Han var född i Odensåker i Vadsbo härad. Fadern var lagman. Johan Gabriel studerade i Skara och Lund. Han utbildade sig till jurist. Richert gifte sig med Sophie Schönherr (1800–1867). Hon var född i Stockholm men hade vistats under tonåren på Sparresäter i Lerdala. Makarna fick tre söner och två döttrar. Den äldste sonen dog ung.

Richert var häradshövding i Kinnefjärdings m.fl. häraders domsaga från 1822. Vissa perioder "satt" han i ting i Kollängen. I många år arbetade han med två statliga utredningar "Lagberedningen" och "Lagkommittén". Utredningarna gick ut på att modernisera strafflagstiftningen. Han var också politiker och en av de ledande i den svenska liberalismen. J.G. Richert lade ned mycket arbete på att utforma förslag för att införa tvåkammarsriksdag. Men detta blev först verklighet några år efter hans död.

Här följer en liten anekdot från Richerts tingsarbete. Vid ett mål som gällde stölden av en sugga, så vittnade en man. Han hade visserligen ej sett när suggan stals, men mannen hade hört när hon skrek. Richert ställde då följande fråga till vittnet: "Var vittnet så nära bekant med nämnda sugga så vittnet kunde skilja hennes röst från annan svinlåt"?

"Hvad är Trufve"? frågar Albert i C.J. Love Almqvists roman "Det går an". Sara Videbeck svarar då "Trufve det är Richerts sköna herregård på Mariestadsvägen. Om bara vägen mellan staden (Lidköping) och ditåt icke vore så hiskeligen sandig".

Richert ingav ett stort förtroende, vilket visas av följande yttrande som tillskrives Louis de Geer (senare Sveriges statsminister). "Prästerna i Skara stift tror ej på Gud, en del tror på djävulen men alla tror på Richert på Truve".

Under Richerts tid upplevde Trueholm en verklig glansperiod. Mangårdsbyggnaden hade uppförts redan under 1700-talet i vacker herrgårdsstil. Redan Heurlin hade låtit sätta upp en vacker handmålad tapet i salongen. Tapeten beskriver scener ur Napoleons fälttåg. Den är tillverkad 1829 i Paris av Amable Leroy. Tapeten är ännu i gott skick. Salongen kallas numera för Napoleonrummet.

I gårdens östra flygelbyggnad bodde de unga notarierna och de hade sitt arbete förlagt dit. Den västra flygeln användes ursprungligen som köksflygel. Trueholm var under Richerts tid en praktisk juristskola av

högsta anseende. Häradshövding Johan Gabriel Richert behandlade sina underlydande väl. Han var mycket omtyckt av sitt tjänstefolk. En gång skrev han så här från Stockholm till sin förvaltare "Se väl om mina medpossessionater (torpare)"!

Trueholm efter 1864

Efter Richert blev det många ägarebyten.

1864 köpte häradshövding Johan Ludvig Bååth gården för 23 500 riksdaler.

1881 köpte Jacob Möller gården för 18 000 kronor.

1881 köpte Sven Hassellöv gården för 20 000 kronor.

1885 köpte pastor Thorell gården.

Följande berättelse om familjerna Bååth och Thorell är skriven av Dagmar Örnehed, Trueholms nuvarande ägare.

Johan Ludvig Bååth föddes 1827 och dog 1912. Han var lång och mager med skarpa ögon, som han blinkade spastiskt med. Han skakade jämt på huvudet, näsan var grov, skägget klippt och välansat. Han hade stor humor och var en ansedd jurist. Han var gift med sin kusin Lovisa Fredrika Bååth, född 1834, död 1927. Fru Bååth var medellång och korpulent, hade brunt hår, grå ögon, vänligt sätt och älskade att ställa till fester. Särskilt ungdomar såg fram mot de roliga kalasen i den musikaliska familjen, där det dansades och åts efter skåniskt manér. De var ju skåningar båda. 1881 flyttade familjen Bååth till Odensvik på Källandsö. Därifrån flyttade de först till Stockholm, men de längtade tillbaka till sitt kära Skåne och slutade sina dagar i Helsingborg.

Barnen däremot förblev stockholmare och de hette: Anna Lovisa Ulrika, född 1870. Helena, född 1871, död 1895. Ludvig Magnus, född 1874, fil.dr. och förste arkivarie i riksarkivet, gift 1904 med Anna Alfrida (Frida) Tersmeden, född 1872. Frida Tersmeden utbildade sig till pianist i USA och var musiklärarinna i Stockholm. De hade inga barn.

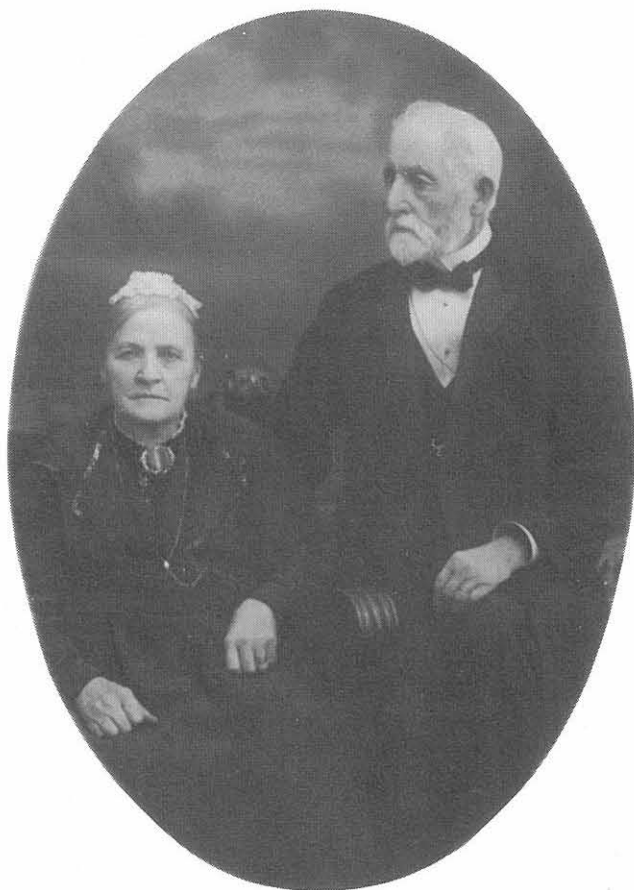
Mer intressant tycker jag att "Truedoktorn" pastor Thorell var. Han var läkare, präst och missionär och tog gratis emot patienter. Jag har träffat flera, som kunnat berätta om hans enastående kunnighet och godhet, bl.a. min farmor. Hans fru Rosalie T. var hovtandläkare. Sonen Torgny var skolkamrat med Tore Fischer. Truedoktorn dog här 1893. Jag skulle kunna tänka mig att han hade följande valspråk: "Vad vi lever för, är att göra världen mindre svår för varandra".

Lars Sahlstrand (1841–1927) köpte gården 1894 för 21 000 kronor. Han flyttade in på Trueholm med sin fru



Leroys berömda tapeter i Napoleonrummet på Trueholm. Till vänster syns en scen som visar när Napoleon gick med sina trupper över Alperna. Fotot från 1955.

Johanna född Andersson (1849–1930) och sin dotter Helga (f. 1885). Fru Sahlstrand kom från Torestorp i Sävare. L. Sahlstrand var i många år folkskollärare i Sävare. Han blev förälskad i Johanna när hon var ung. Johanna var 14 år vid förlovningen och knappt 18 år vid vigseln. Först när modern var 36 år så föddes det enda barnet, dottern Helga. Helga blev gift med prästen Henrik Larsson. Det unga prästparet blev bosatta i Värmland. Helga, som var sjuksköterska, blev smittad av spanska sjukan Detta var en svår influensa, som härjade efter första världskrigets slut. Helga var hos föräldrarna på besök pingsten 1921, men hon dog strax därefter.



Lars och Johanna Sahlstrand omkring 1920.

Dottersonen Hans Larsson ärvde Truveholm 1930. Men han lät sälja Truveholm sju år senare.

Truveholm var utarrenderat i många år. Mellan 1916–1938 var Aron Johansson (1890–1973) och h.h. maka Signe född Johansson (1894–1982) brukare på gården. Båda makarna var födda i Saleby. De fick tre barn: Svea f. 1914 (senare gift Hjertberg), Karin f. 1921 (senare gift Torstensson) och Lennart f. 1930. Johanssons bodde senare 11 år i Skogslund. Som pensionärer var Aron och Signe bosatta i Lidköping.

Den nye ägaren 1937 hette Carl *Jacobsson* och kom från Mölltorp. Han lät modernisera mangårdsbyggnaden med värmeledning och dylikt. Jacobssons fru hette Ester och hon innehade Truveholm några år såsom änka. Efter hennes död såldes gården 1965 till Lidköpings kommun. Kommunen sålde 1967 mangårdsbyggnaden med flyglar och tomt till källarmästare Kilstam från Skara. Denne bedrev vårdshusverksamhet under några år. Kilstam sålde i sin tur till Dagmar *Örnehed* 1971. Hon tillhör liksom Sahlstrands och Jacobssons den s.k. "Getaryggsläkten". Fru Örnehed äger en stor och intressant docksamling.

Dagmar Örnehed vistades som barn några somrar hos sina släktingar i Truve, familjen Sahlstrand. Fru Örnehed med familj förvaltar väl Truveholms intressanta historia. Ett exempel på detta är att hon återskapar ett bibliotek med hjälp av en auktionskatalog. Denna upprättades då Richerts berömda boksamling på cirka 5000 volymer såldes i Uppsala 1864.

Truveholm är omgivet av en vacker park med många ståtliga lövträd. Parken är en rest av en mycket större anläggning som sträckte sig ända till Dalvik. Parken anlades under häradshövding Richerts tid. Under många år hade Truveholm egen trädgårdsmästare.

Lidköpings kommun har utnyttjat jordbruksmarken till att anlägga en *golfbana*. Mellan 1967–78 byggdes banan ut succesivt till 18 hål. *Lidköpings golfklubb* har på Truvebanan fått fram en stor skara duktiga golfspelare och då främst på juniorsidan.

Litteratur Truveholm

"Kring Kollängens tingshus" En minneskrift av Sven Axel Hallbäck. (Ett kapitel handlar om Truveholm).

"Johan Gabriel Richert, del 1 och del 2" Karl Warburg 1905.

"Slott och Herrgårdar kring Lidköping" Tore Fisher 1954.

Fastigheter i Truve

Av *Bertil Andersson*

I hundratals år har det funnits bostadshus i Truve. En del invånare jobbade på Truveholm och andra på Krutbruket (numera Dalvik). Vid enskiftet 1821 fick gårdarna i kyrkbyn även tilldelat sig mark i Truve. Tidigare hade det mest varit allmänningmark. Folk, som bodde i husen i Truve i början av 1900-talet, friköpte marken från Skebybönderna. Ett stort framsteg var att åkrarna blev ordentligt täckdikade 1959. En period fanns det åtskilliga småbruk i Truve. Numera finns det kvar ett fåtal jordbrukare.

Per-Olof Edvinsson brukar (och äger) Skogslund, Furu-lund och Truvelunden (delvis).

Bröderna Mellgren brukar Svanvik, Sjövik (även ägare) och Truvelunden (delvis).

Mats-Olof Teodorsson i Tyskagården brukar Alfhem. Men en del av detta ställe disponeras av Lidköpings golfklubb.

Skogslund

Vid ett skiftessammanträde den 22/5 1865 i Sörgården bestämdes att *Soldatstommarna* nr 882 och 890 skulle flyttas till Krössingamarken, alltså nuvarande Skogslund. Soldattorpets mark blev det gårde som ligger sydöst om det nuvarande Skogslunds byggnader. 1 tunnland och 24 kappland avsattes till soldattorpet. I § 41 i Sörgårdens lagaskifteshandlingar talas om två soldattorp.

Sörgårdens soldattorp hade nr 890 och fick sin mark gränsande mot Storegårdens utmark i Truve. Jon Börjesgårdens stom nr 882 var vakant. Den hade sin mark gränsande mot Bäckgårdens utmark i Truve. Vid laga-skiftet fick Soldatstommarna sin tomtplats nära det nuvarande röda bostadshuset.

Ågosplittringen blev senare väldigt stor och 1905 fanns det 14 ägare. 1905 köptes Soldatstommarna, som nu hade fått namnet Skogslund (senare Skogslund 2) för 1575 kr av fru Georgina Enander född Hoffman.

Tabell över fastigheter i Truve

Namn på fastighet	Nuvarande ägare	Marken har tidigare tillhört	Tidigare ägare (Ej fullständig lista).
Dälden	Lars Nemeth	Rutagården	Fam. Broman Snickare Oskar Ottosson med fru Johanna.
Alfhem (jordbruk)	Stig-Göran Hansson	Storeg/Trulsagården	Anders och Alfrida Svensson
Alfhem (villan)	Henry Gustafsson	”	”
Skogslund (röda huset)	Lennart Ledström	Sörg/Jon Börjesg.	Tomas Karlsson Nils Karlsson
Skogslund	Per-Olof Edvinsson	”	Se nästa stycke!
Björklyckan	Kjell Gustafsson	Bäckgården	Byggt 1973 *
Solgläntan	Eddy Fransson	”	Byggt 1951 *
Evedahl	Dagmar Borg	”	Byggt 1947 *
Furulund	Stig Borg	”	Fam. Oskar Westerlund Fam. Falk Axel Borg Einar Borg
Solvik	Elsie Bengtsson	”	Elis Bengtsson
Truvelmarken	Gunborg och Sixten Mellgren	N. Backg/Tyskag.	Se nästa stycke!
Sjövik (förr Colombo)	Bröderna Mellgren	Övre Backgården	Se ”Mellgrens handelsträdgård!
Sjöstrand	Ingemar Andersson	”	Gustaf o. Elsa Andersson Hanna o. Arvid Svensson Oskar o Tekla Berggren.
Svanvik (villan)	Arne Borg	Sörgården (först) Storegården (senare)	Se nästa stycke!
Svanvik (åker, skog, sommarslugor)	Tage Richardsson	”	”
Truve anhalt	Erik Lenhult	Trueholm	Se Truve banvaktsstuga!

* Läs vidare i Kap. 21.



Skogslund sommaren 1985. Till vänster Skogslund (Lennart Ledströms fastighet) och Edvinssons potatislagerhus. Till höger Edvinssons bostadshus. I bakgrunden syns Truveskogen.



Ungt och gammalt på Skogslund 1985. Hanna Edvinsson med 2 stenxor och en flintkniv i mitten.

Norr om Soldatstommarna hade Sörgården med Jon Börjesgården sina utmarker. 1904 sålde Albert Svensson i Sörgården detta område till fru Enander för 4000 kr. Denna mark kom senare att kallas för Skogslund 1. Skogslund 1 och 2 har först på senare tid blivit sammanslagna till en lantmäterienhet.

Nästa ägare blev Laura och Emil Johansson. De sålde i sin tur Skogslund för 8000 kr 1915 till Karl August och Helga Larsson från Gillstad. Det nya ägarparet, som flyttade in 1925, var Ivar och Edla Svensson. Ivar (1887–1979) och h.h. Edla f. Rydberg (1895–1980) hade barnen Asta (f. 1920), Gunvor (f. 1923), Karl-Evert (f. 1924), Ingvar (1927–1930) och Sven-Inge (f. 1936). 1938 såldes Skogslund och familjen Svensson flyttade till Skattegården. Nästa ägare i den långa ägarlistan blev Signe och Aron Johansson, som tidigare arrenderat Truveholm. Johanssons bodde i Skogslund mellan 1938–1949.

Albert och Berta Lövstrand blev det nya ägarparet 1949. Priset var nu 20000 kr. Lövstrands sålde Skogslund 1954 till dottern och mågen. Kerstin Edvinsson, f. Lövstrand 1917 i Marum och Olof Edvinsson, född 1919 i Dagsnäs, skaffade ett hus i Klyftamon. Det monterades ner och sattes upp på Skogslund och blev den nya bostaden. Lövstrand bodde kvar i det gamla röda huset, som senare blev fränstyckat från gården.

Arealen på ursprungligen 10 tunnland blev efterhand utökad. 1967 köptes åkermarken på *Furulund*, som tidigare ägts av Dagny och Einar Borg. Borgs hade i sin tur tidigare köpt en del av Truvedmarken. Tomtmarken på Furulund blev avstyckad från jordbruksmarken. I Furulund bor i dag Stig och Kajsa Borg med sönerna Magnus och Jonas. Skogslunds areal är nu 32 tunnland. 1985 köptes dessutom *Nyholm*, som omfattar 4 tunnland. O. Edvinsson satsade bl.a. på potatisodling och byggde potatislagerhus. Edvinssons barn heter Marianne (numera i Lidköping), Ulla-Britt (i Vinninga), Eva (i Göteborg) och Per-Olof. Den senare övertog gården 1975. Olof och Kerstin Edvinsson bor numera i Lundsbrunn.

Per-Olof (född år 1952) är gift med Eva född Byberg 1951 i Tidån och de har dottern Hanna (f. 1982). Edvinssons jordbruk är inriktat på spannmål, jordgubbar, kål och potatis. På Truvedmarken finns ett koloniområde med 20 odlingslotter. Där har främst lidköpingsbor sina odlingar. Typiskt för jordprofilen på Skogslund är att det

ligger ett cirka tre meter tjockt sandlager ovanpå lera. På två meters djup påträffas ett dm-tjockt vasslager med tydliga vasstrån.

Truvedmarken och Svanvik

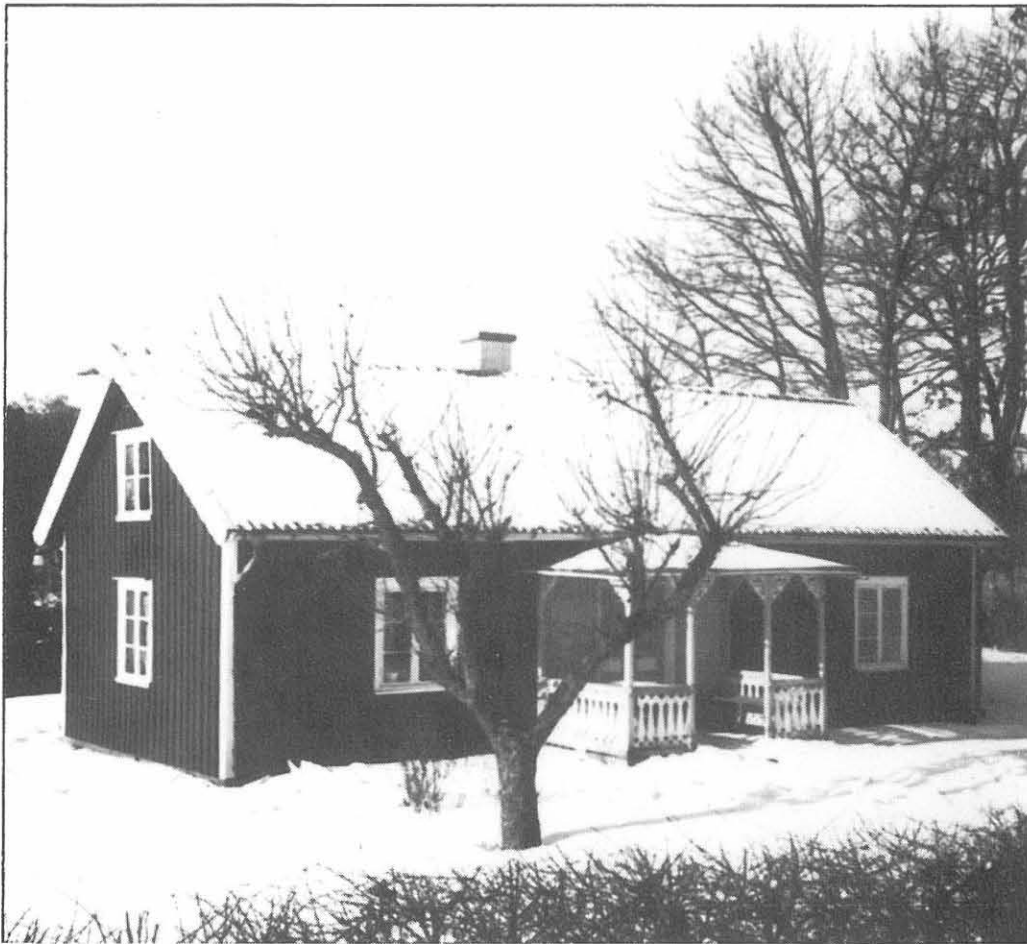
Av Arne Borg

Truvegårdarna torde inte vara så gamla. De har troligen från början varit torp där männen kanske arbetade på krutbruket (Dalvik) eller på Truveholm. Ett av de äldre är *Truvedmarken*, beläget närmast Truveholm, där nuvarande väg går upp till Dalvik från väg 44 och där den gamla landsvägen krökte ner mot sjön. Huset är i dag det enda som är kvar av gårdsbyggnaderna. Det är litet och det är lågt till tak. Huset består av kök, ett rum och en kammare. Till Truvedmarken inflyttade 1885 Johan Fredrik Johansson med hustru Eva Lovisa. De kom från Hovby. Deras förfäder var Johan: Johannes Nilsson f. 1806 i Backgården Skeby och Maja Johansdotter f. 1805 i Vättlösa. Evas far var Johannes Svensson f. 1820 i Broby och modern var Maria Larsdotter f. 1826 i Västerplana. De hade en stor barnaskara, 10 stycken barn, att försörja på den lilla gården. Barnen var Martin f. 1873, Albert f. 1875, Laura f. 1879, Alex f. 1877, Emil f. 1881, Alma f. 1883, Richard f. 1885, Elin f. 1888, Herman f. 1889 samt Ivar född 1892. Barnen fick tidigt från barndomen börja hjälpa till med arbete. Richard fick som sjuåring köra mjölk från Mariedal till Lidköping. I skolan gick eller skulle han gå varannan dag, men som Richard sade: "Far tyckte att det var viktigare att köra mjölk än att gå i "skoen" (skolan) och lära katekesen och räkna på greffletavla". Richard den lille parveln, fick hjälp av pigor och drängar med att lyfta av och på spännerna med mjölk. Han fick också en massa "skickebå" (skickebud) att uträtta i Lidköping åt bönderna. Han omtalade att vid de stora högtiderna så tog Källstorp och Åhle hem en stor mjölkkanne med brännvin. Så nog dracks det en del. Det var ju fattigt och besvärligt med försörjningen, men några år omkring 1900 så ägde familjen även Karstorp i Broby.

Men 1902 åkte Albert till Amerika och senare också Alex och Emil, för att där söka lyckan. Det visade sig senare att det gick bra för dem. År 1905 var Alex hemma på besök och när han skulle åka tillbaka tyckte fadern att Richard skulle följa med. Men det ville inte Richard, för han hade tänkt köpa *Ottungamarka* (nuvarande *Svanvik*) för att odla upp och bruka. Vidare tänkte han jaga och fiska. Det blev så, fast fadern sade till honom: "Vad skall du med den tassemarken till?"

Sent en kväll efter det han jagat hela dagen gick han till Storegården för att fråga om han fick köpa *Ottungamarken*. När han knackade på, så öppnade Herman Pettersson medan Niklas hade gått och lagt sig, eftersom det var sent. Men han steg upp och det blev affär av. Priset blev 5.000:-. När Richard skulle gå hem, så sade Herman, att inte kunde han gå hem så sent. Därför låg han över natt i Storegården. Pengar till köpet fick han låna av Sigfrid Andersson i Skattegården. Nu började ett mödosamt arbete och slit med att odla upp jorden och att bygga hus.

Det var bara ett tunnland öppen jord mot i dag 22 tunnland. Jakt och fiske hjälpte mycket till med försörjningen. Richard var mycket skicklig skytt och jägare och en del av bytet/fångsten såldes på torget eller till hushållen i Lidköping. Det tog inte så många år innan lånet



Truvemarken 1985.

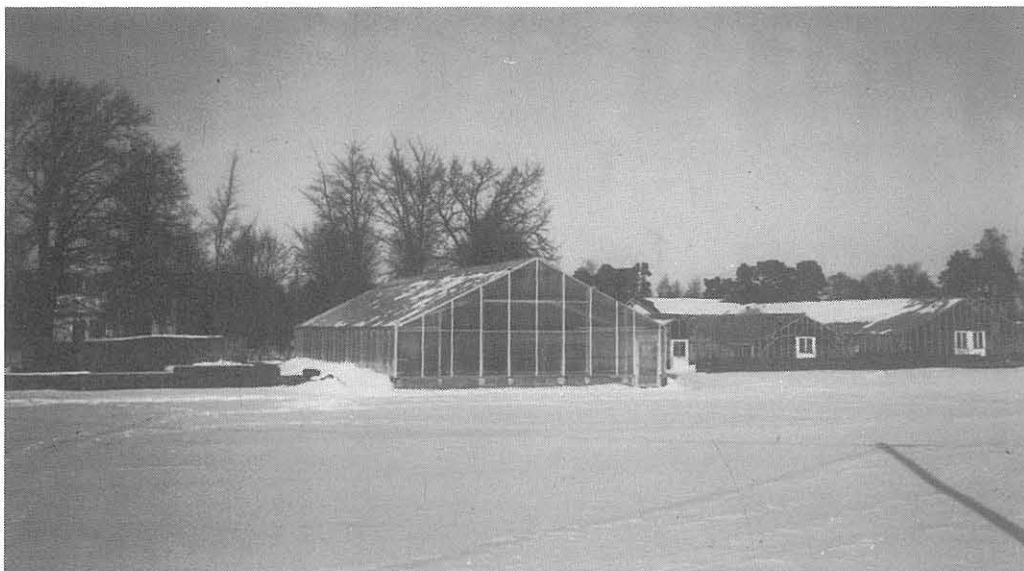
var betalt och tiderna blev bättre. Köpet ägde rum 1912 och 1914 gifte han sig med Elin Charlotta Karlsson från Vänersborg, 3 barn kom till världen: Gunborg, Dagmar och Tage. I dag bor en dotterson Arne Borg på Svanvik.

Arne Borg, som är född 1943 i Evedahl, är son till Nils och Dagmar Borg. Arnes fru heter Gunilla, f. Bjurek 1945 i Tun. Deras söner heter Richard född 1972 och Vilhelm född 1974.

Kvar på Truvemarken bodde till sin död syskonen Herman och Elin. Herman livnärde sig på gården och på att köra mjölk till Skeby mejeri. Även han var liksom brodern Richard en ivrig fiskare, jägare och skytt. Herman inköpte 1915 tre ha från Tyskagården, "Nylund".



Arne Borg med sina söner Richard och Vilhelm 1985.



Mellgrens handelsträdgård i Sjövik 1985. Till vänster bland träden skymtar Sjöstrand.

Mellgrens handelsträdgård

(Sjövik, Truve)

Av Arne Borg

Idag driver Sven-Olof och Lars-Arne Mellgren "Bröderna Mellgrens handelsträdgård". Firman startades 1937 av deras föräldrar, Ernst och Märta. Sjövik köptes då av syskonen Gustav, Frans och Ellen Pettersson.

Första växthuset byggdes 1940 och var på 60 kvm. Sedan byggdes ytterligare 4 växthus. 1984 byggdes ett större modernare med dubbla plastglas. Med en dators hjälp kan man styra tillförseln av värme, vatten, gödningsämnen och luftmängden. Idag finns sammanlagt cirka 900 kvm. växthusyta och 450 kvm. drivbänksyta Ernst och Märta började 1937 med försäljning på torget i Lidköping och den traditionen hålls ännu vid liv. Idag säljs dock mycket av det som odlas i parti via Skaraborgs Trädgårdsprodukter.

Ernst och Märta Mellgren bor som pensionärer i en villa i Källby. Deras barn heter Inger, Kerstin, Sven-Olof, Astrid, Lars-Arne, Eva, Klas och Barbro.

Truve banvaktsstuga

Av Bertil Andersson

Stugan uppfördes i samband med att järnvägen mellan Lidköping och Mariestad byggdes och blev färdig 1898. Banvakterna har haft Lenhult till efternamn en stor del av tiden. August och Tilda Lenhult kom hit 1902, efter att tidigare under några år bott i Rutagårdens torp i Mossen.

August Lenhult (1875–1968), som var född i Hangelösa fick i unga år ta drängplatser. Han tog värvning och var i det militära i tre år. August var förman när järnvägen byggdes mellan Tun och Lidköping. Han kom att arbeta 48 år vid järnvägen. Större delen av denna tid var han anställd hos "Lidköpings-Kinneulle järnväg". Hans fru egentligen Anna Matilda men kallades för Tilda. Hon levde mellan 1874–1954 och var född i Klovet. Makarna fick nio barn men två dog i spädbarnsåldern. Namnen på de övriga sju är i åldersföljd: Berta, Gunnar, Nils, Ester, Greta, Erik och Anna-Lisa. Den lilla banvaktsstu-

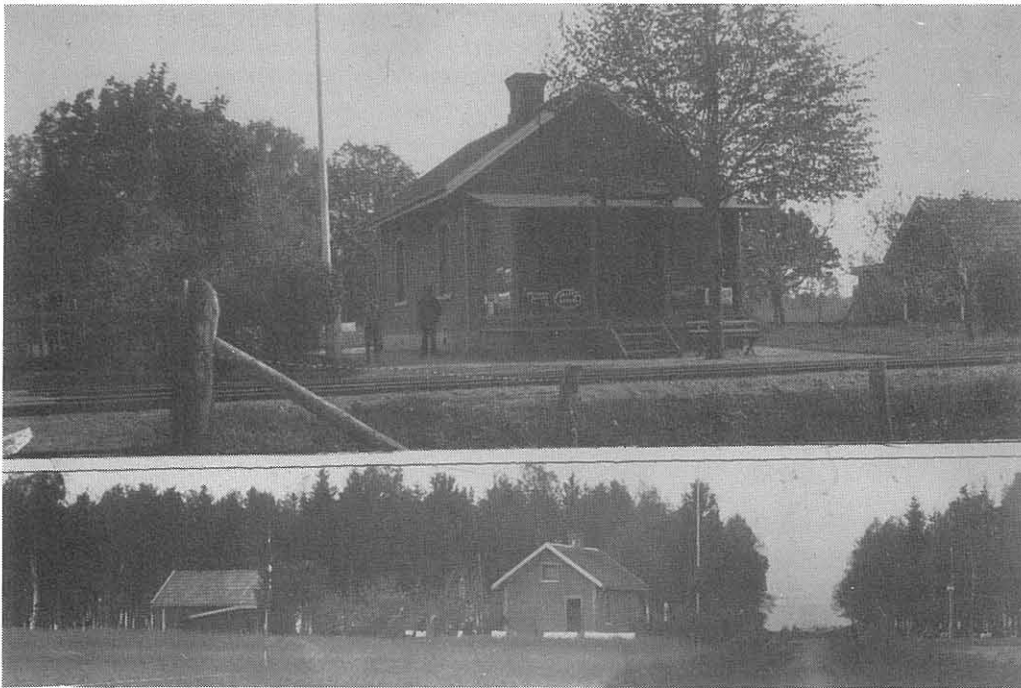
gan, som bara hade ett rum och kök, blev trång för den stora familjen. Men på den tiden var det vanligt med stor trångboddhet bland småstugornas folk.

På ånglokens tid fick banvakten cykla på dressin efter tåget och se efter så det inte uppstod eld utefter banan. En annan viktig uppgift för banvakten var att rensa järnvägsövergångarna från snö och is.

Vid stugan var förr Truve hållplats. Det såldes biljetter i banvaktsstugans veranda. Om banvakten var ute på banarbete så fick någon av barnen sälja biljetter i stället. Det fanns ett sidospår till järnvägen, som rymde ungefär tre godsvagnar. Där lastades och lossades gods. Numera stannar inte tågen i Truve. Fortfarande stannar dock persontågen i Källby.



August och Tilda Lenhult.



Truve banvaktstuga på 20-talet. Nertill syns till höger Truvebadet.

När August Lenhult blev pensionerad så flyttade han med sin Tilda till Sandvik, vilket är det samma som Skattegårdens f.d. soldattorp. August hade ärvt den stugan tidigare av sin morbror, Alfred Pettersson (Kille). På gamla dar skadade Tilda sin rygg och blev förlamad och sängliggande. Men hon behöll ändå sitt glada lynne.

Gustav Svensson var banvakt mellan 1940–44. Erik Lenhult och hans Dagny flyttade hit som den sista banvaktfamiljen. De fick fyra barn: Marianne, Roland, Ann-Britt och Lennart. 1978 köpte makarna Lenhult huset av SJ och en mindre tillbyggnad gjordes. Erik Lenhult är en känd person då han är hejklacksledare för Villa Bandyklubb i Lidköping.

Postväsendet

Av Bertil Andersson

Skeby har aldrig haft något eget postkontor. På 1700-talet var Lidköping Skebys postadress. På 1800-talet blev postadressen ändrad till Kollängen. När järnvägen kom till bygden på 1890-talet byggdes en station i Källby. I stationshuset inrättades senare ett postkontor. Alla skebybor fick då Källby som postadress. På denna tid fanns inga brevlådor. Brevbärarna tog med sig postväskor, som avlämnades på bestämda ställen.

Banvakten August Lenhult hade hand om en sådan postväska. Han åkte med dressin till Källby postkontor och hämtade väskan. Hemma i köket i banvaktstugan sorterades brev och tidningar och lades i olika fack i en stor låda. Sedan kom Truveborna och hämtade sin post. Det var vanligt att grannar hämtade åt varandra. På 40-talet och större delen av femtiotalet fick Truveborna hämta sin post i Sjöstrand. Nu hade postadressen blivit Lidköping. Först Arvid Svensson och sedan hans maka Hanna hade hand om postväskan under denna tid. På morgonen skickades den avgående posten i en väska iväg med en buss till Lidköping. Med en senare buss kom postväskan med ankommande brev och tidningar. Mellan åren, 1958–1965 hade Bomans affär i Filsbäck hand om utdelningen av post i Truve och Filsbäck. Först därefter sattes brevlådor upp utanför bostäderna i Truve, och en brevbärlinje kunde starta från Lidköping. Postnumret är 531 91 Lidköping.

John Skallström i Källby blev 1920 brevbärare i bl.a. Skeby kyrkby. Han avlämnade en postväska i Skeby skola. Där var en del av kapprummet avdelat som "post-rum". Där sorterades posten och lades i olika fack. De närboende hade egna små fack. De som bodde längre bort delade på större fack. Östgårdarna hade ett sådant stort fack. De hade en turordningslista och hämtade åt varandra. Bland postsorterarna i skolan kan nämnas Anna Nilsson i Anneberg och Augusta Andersson i Backen.

På 20-talet cyklade Skallström eller åkte häst om det var dåligt väder. På trettioalet skaffade han en motorcykel när han åkte omkring med posten. John Skallström skaffade 1938 sin första bil. Men under andra världskriget blev det stor bensinbrist och Skallström fick återgå till cykel och hästskjuts. Efter kriget kunde han återgå till bilen. Postlådorna sattes upp i kyrkbyn i slutet av 30-talet. Först ungefär 20 år senare kom det upp brevlådor och blev en brevbärlinje i Östgården.

Skallström avgick med pension 1962. Efter honom har följt flera andra brevbärare. Skallström hämtade posten i Källby, men numera utgår brevbärlinjen från Götene. Men det finns kvar ett postkontor i Källby och postadressen för Skeby (utom Truve) är 533 03 Källby.

Sommarstugor

Längs stranden av Kinnevikens har ungefär 70 sommarstugor uppförts. Flertalet byggdes på 30-talet. 60 st ligger på Svanviks mark, vars ägare är Tage Richardsson. En del av dessa stugor är tämligen enkla med ett litet kök, sovrum och veranda. Men flertalet är större och förnämligare. De är försedda med el och har ofta eldstad. Stugornas ägare bor i allmänhet i närliggande tätorter.

Truvebadet

(Förr var namnet Herrängen)

Truvebadet var under 30–50-talen en av länets populäraste bad och campingplatser. Anläggningen startades i slutet av 20-talet av köpman Birger Svensson Lidköping. Årligen anordnades flera sommarfester och den mest

kända var Manskörsfesten. Då anordnades bl.a. en ridtävling mellan Lidköping och Skara. Dessutom var det dans på utedansbana och artistuppträdande.

Truvebadet föll sedan i glömska. En orsak till detta var

att campingen flyttades över till Filsbäcksbadet, som ligger ganska nära i Sävare. Truvebadet ägs numera av Lidköpings kommun. Där har det under några år varit naturistbad.

Sommarsöndag på Truve

Dä kröllar å folk bak buska å bla
bleka å solebrunsbrända,
hit trår di en soli da, som i da
mänsker å barn ifrå Lidköpings sta,
frå Kålla å Trässberg å Hända.

Barnonga plaskar å nåka går i
tess vattent når änna te knäna.
Ve Svenssons kiosk där en vandra förbi
går högtalarns sjungande valsmelodi
i tonanne dur mälla träna.

En setär å ser huvert Vänern ä blå
hur sola står varm över tälta,
vinnfläkta susa i vassruggstrå
blåklinta glettra å baldersbrå
luser vit ifrå åkerfälta.

Så minns en, när sommern gått över stur
hur daa vort gränsalöst ljuve,
en minns la när hösten bli blåsi å sur
hälle venterkåll snö mota rutera ur,
en juligrann sönnada på Truve.

Dikten är skriven av Edvin Svantesson, "Alex". Den ingår i "Skön är min bygd". Svantesson föddes 1895 i

Magra, men verkade större delen av livet som konsumföreståndare i Saleby. Han dog 1967.

Kap. 21 DE SMÅ STUGORNA OCH DERAS INVÅNARE

Från tiden omkring sekelskiftet (1900) fram till våra dagar (1985), har en hel del hus rivits, sedan dess innevånare avlidit eller avflyttat från orten. I de flesta stugorna bodde dess innevånare kvar tills de avled. Men då hade redan deras barn funnit sin utkomst på annat håll. De hade utvandrat till Amerika eller flyttat till städerna eller andra orter. När så husen sålunda blivit tomma har inga nya invånare slagit sig ned i de ofta nedslitna husen, utan dessa har rivits ned och blivit vedbränsle. Nu är det i bästa fall en krusbärsbuske eller ett klarbärsträd och några stenrester som minner om att här legat ett boningshus en gång.

Stugkarta

Siffrorna på kartan hänvisar till den följande texten. Inringad siffra betecknar en stuga som finns kvar 1985. En oinringad siffra betecknar en stuga som är riven. Naturligtvis har det funnits många fler rivna stugor som ej är kända av författarna till denna uppsats. Kartunderlaget är från 1872. Lägg märke till den dåtida vägen nära Vänern! Endast stugor som är omnämnda i kap. 21 finns med på kartan.

Stugorna i sydöstra Skeby

Av Helfrid och Ivar Jansson

Stuga nr 1. låg i Hangelösa, men mycket nära Skeby. P.g.a. att Rättare-Gustaf arbetade det mesta i Skeby är denna stuga medtagen här.

Nr.1. Här låg till i början av 1900-talet en liten röd stuga bebodd av en person som kallades *Rättare-Gustaf* och hans dotter Emma. Gustaf var en stor stark person som försörjde sig med dagsverken, lumpsamling m.m. Han var en verklig storätare. En gång i yngre dagar, av berättelsen att döma omkring 1865, då han hjälpte en granne med tröskning med "prägel" = slaga, kom han in i köket före de andra och satte i sig hela middagsmålet före trösklaget. Måltiden bestod av 20 stycken ärtmjölspannkakor. Tillfrågad om han kanske ej kände sig mätt, svarade han: "Åjo, det drar sej". Detta blev sedan ett ordstäv i bygden. "Det drar sej, sa Rättare-Gustaf". En annan gång kom han en sommardag till mitt hem, (Ivar